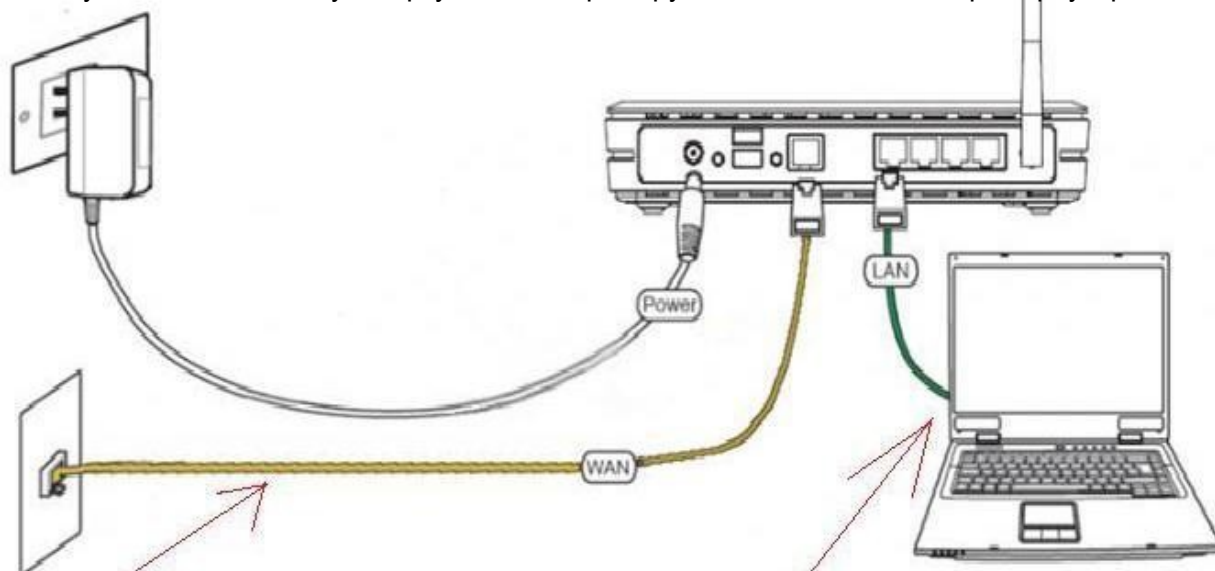


Настройка роутера Dlink DIR 300, DIR 320, DIR 615 (русский интерфейс) Подготовка к настройке роутера.

Включите роутер в сеть питания. Подключите кабель из подъезда в разъем WAN (Internet). Соедините роутер с компьютером коротким кабелем, который идет в комплекте с роутером. Один разъем установите в сетевую карту компьютера, другой в один из LAN портов роутера.



Кабель из подъезда

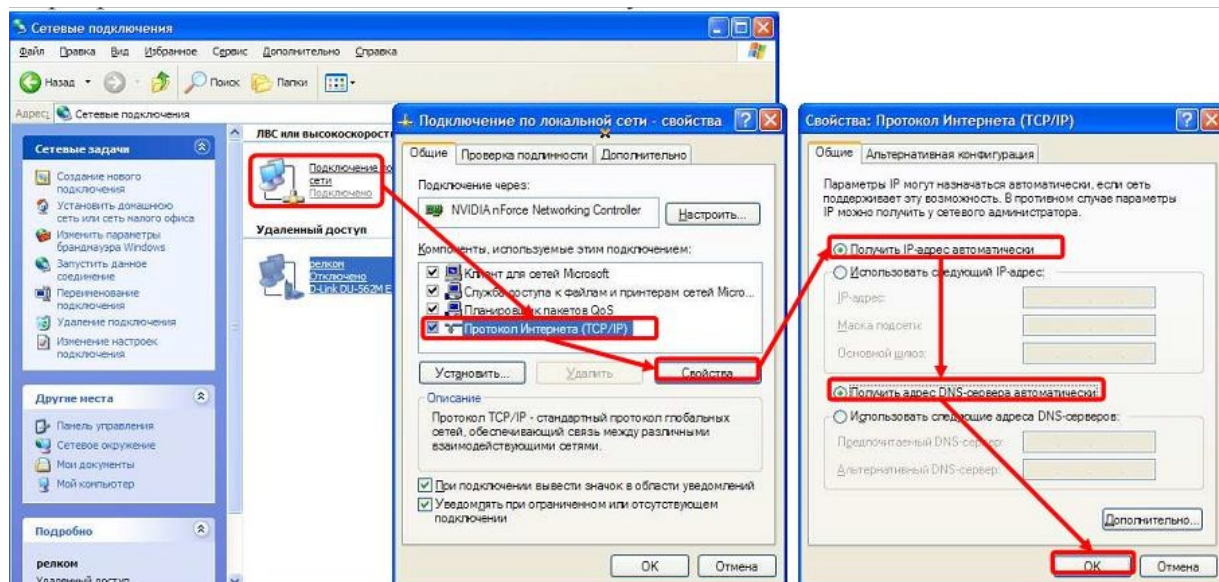


Далее необходимо проверить настройки локальной сети на компьютере.

Для Windows XP:

Пуск -> Панель управления -> (Сеть и подключение к интернет) -> Сетевые подключения
->Подключение по локальной сети ->Свойства -> Протокол Интернета TCP/IP.

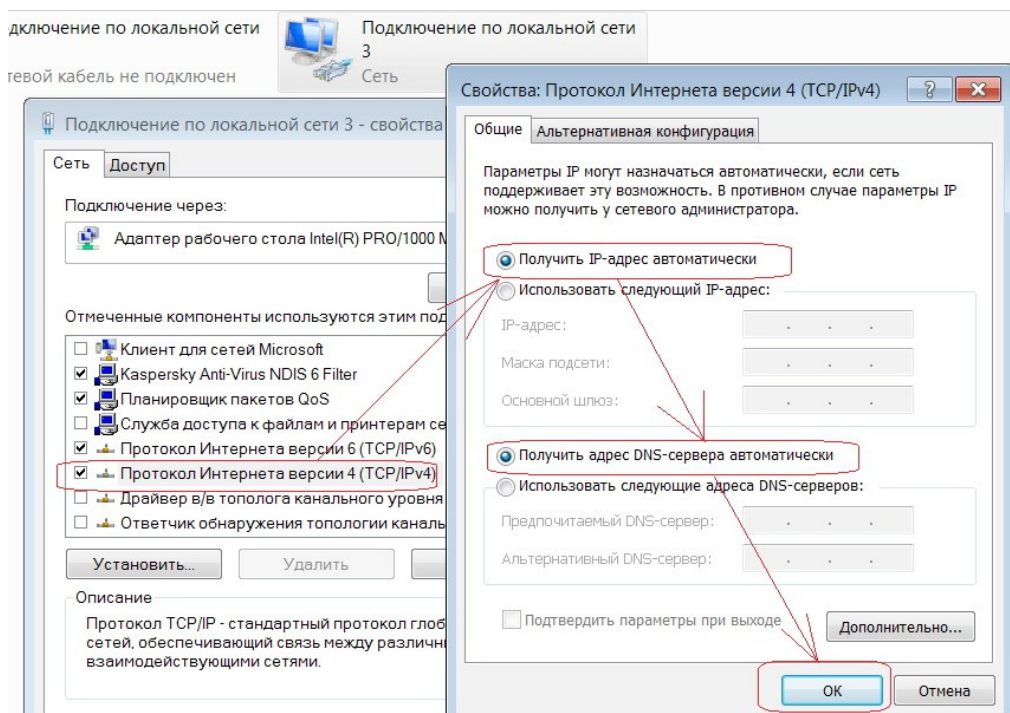
Установите точку "Получить IP-адрес автоматически" -> ОК, в предыдущем окне так же ОК.



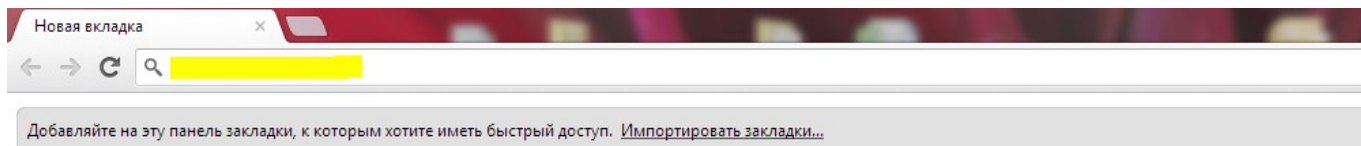
Для Windows 7:

Пуск -> Панель управления -> (Сеть и интернет) -> Центр управления сетями и общим доступом
-> Изменение параметров адаптера ->Подключение по локальной сети ->Свойства -> Протокол
Интернета TCP/IPv4.

Установите точку "Получить IP-адрес автоматически" -> ОК, в предыдущем окне так же ОК.



Для входа в настройки роутера в адресной строке браузера (Internet Explorer, Mozilla Firefox, Opera, Google Chrom



наберите адрес 192.168.0.1 и нажмите клавишу Enter.

Если все сделано правильно, откроются настройки роутера.

A screenshot of the D-Link DIR-620 login page. The page features the D-Link logo and the model number DIR-620. There is a language selection dropdown menu labeled "Язык". Below this, there are two input fields: "Имя пользователя:" and "Пароль:". At the bottom, there are two links: "Вход" and "ОЧИСТИТЬ".

Окно авторизации для входа на интерфейс устройства

Введите **Имя пользователя** – admin, **Пароль** – admin.

После первого входа устройство попросит изменить пароль. Можно ввести так же пароль по умолчанию admin. Далее попадаем в меню настройки роутера.

A screenshot of the D-Link DIR-620 web interface. The top navigation bar includes "Начало", "Статус", "Сеть", "Wi-Fi", "Дополнительно", "Межсетевой экран", "USB-ноды", "WIMAX", "USB-накопитель", "Torrent", "Контроль", and "Система". The main content area is titled "Информация об устройстве" and contains the following information:

Модель:	DIR-620
Версия прошивки:	1.3.0
Время сборки:	Wed Dec 7 17:31:25 MSK 2011
Производитель:	D-Link Russia
Тех. поддержка:	support@dlink.ru
Описание:	Root filesystem image for DIR-620
Ревизия web:	084c2b63a9f10421a7802d3f32b55d50a143b077
LAN IP:	192.168.0.1
LAN MAC:	F0:7D:68:76:8D:5A
SSID:	DIR-620

A "Помощь" (Help) popup window is visible on the right side, containing the text: "На странице Начало приведена общая информация по устройству и его программному обеспечению. [Читать далее](#)".

Цветовые индикаторы вверху показывают состояние подключений на доступном уровне (зелёный – подключено, красный – ошибка, не подключено).

Переходим в меню – **Настроить вручную**.

Перейдите в меню **Сеть-> Соединения** и нажмите под таблицей кнопку «**Добавить**». Откроются необходимые настройки.

Тип соединения– Выберите тип соединения **PPPoE**

Разрешить – Оставьте галочку

The screenshot shows the 'Настройки PPP' (PPP Settings) window. It contains the following fields and options:

- PPP Имя пользователя:** A text input field containing 'xxxxxx', circled in red with a '2' next to it.
- Без авторизации:** An unchecked checkbox.
- Пароль:** A password input field with dots, circled in red with a '2' next to it.
- Подтверждение пароля:** A password input field with dots, circled in red with a '2' next to it.
- Алгоритм аутентификации:** A dropdown menu set to 'AUTO'.
- Имя сервиса:** An empty text input field.
- Соединение по требованию:** An unchecked checkbox.
- MTU:** A text input field containing '1492'.
- PPP IP расширение:** An unchecked checkbox.
- Keep Alive:** A checked checkbox, circled in red with a '3' next to it.
- LCP интервал (сек):** A text input field containing '30', circled in red with a '3' next to it.
- LCP провалы:** A text input field containing '3', circled in red with a '3' next to it.
- Статический IP-адрес:** An unchecked checkbox.
- Отладка PPP:** An unchecked checkbox.
- Проброс PPPoE:** An unchecked checkbox.
- Интерфейс:** An empty text input field.

Below the main settings is a section titled 'Разное' (Miscellaneous):

- Включить IGMP:** An unchecked checkbox, circled in red with a '4' next to it.
- Включить RIP:** An unchecked checkbox, circled in red with a '4' next to it.
- NAT:** A checked checkbox, circled in red with a '4' next to it.
- Сетевой экран:** A checked checkbox, circled in red with a '4' next to it.

At the bottom right of the window, there is a button labeled 'Сохранить' (Save), circled in red with a '5' next to it.

PPP Имя пользователя – пропишите логин для доступа в интернет предоставленный провайдером.

Пароль и **Подтверждение пароля** – пропишите пароль для доступа в интернет предоставленный провайдером

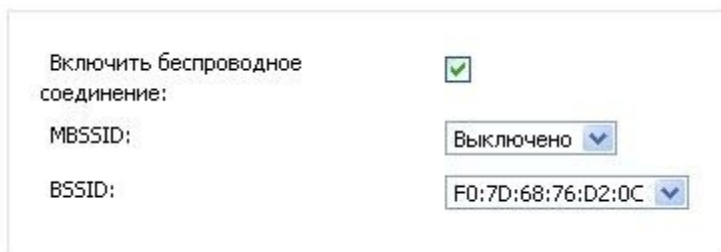
Keep Alive – ставим галочку. **LCP интервал** – 30, **LCP провалы** – 3.

В поле **Разное** проверьте, чтобы стояли галочки **NAT** и **Сетевой экран**.

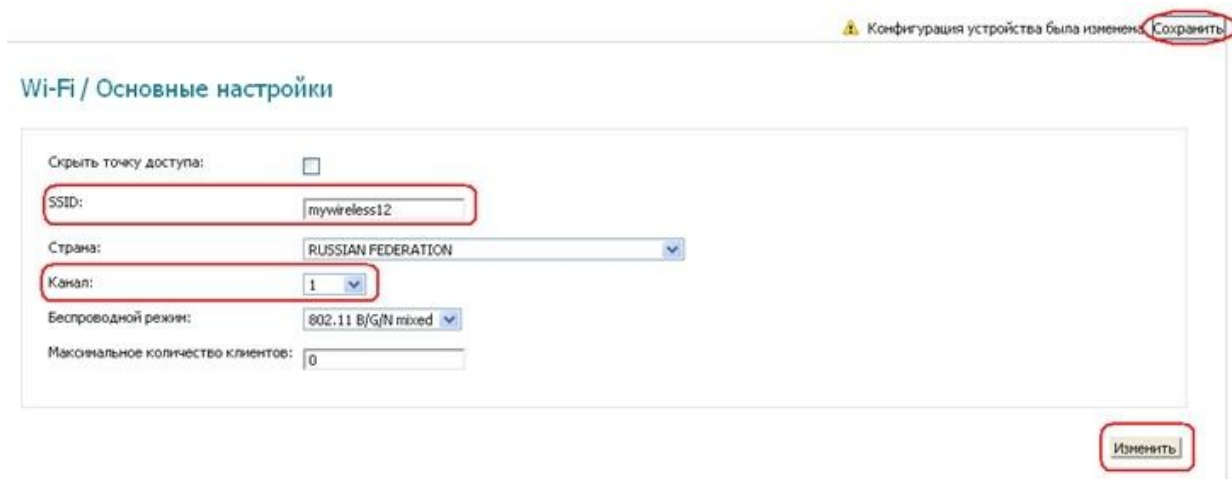
Нажмите «**Сохранить**».

В строке с созданным соединением поставьте точку «**Шлюз по умолчанию**» и нажмите «**Сохранить**» в правом верхнем углу.

Перейдите в меню **Wi-Fi => Общие настройки** и проверьте, чтобы стояла галочка «**Включить беспроводное соединение**»



Далее перейдите в меню **Wi-Fi => Основные настройки**.



Скрыть точку доступа– не ставьте галочку

SSID– пропишите имя беспроводной сети. Можно использовать латинские буквы и цифры

Страна – оставьте RUSSIAN FEDERATION

Канал – вместо AUTO установите любой канал с 1 по 11

Беспроводной режим – можете оставить без изменений или выбрать другой режим

Максимальное количество клиентов– можете установить максимальное количество беспроводных

клиентов. Если установлен 0, количество клиентов неограниченно.

Нажмите **«Изменить»**

Далее перейдите в меню **Wi-Fi => Настройки безопасности.**

Wi-Fi / Настройки безопасности

Сетевая аутентификация: WPA-PSK/WPA2-PSK mixed

Ключ шифрования PSK: 76543210

WPA2 Предварительная аутентификация:

Настройки шифрования WPA

WPA шифрование: TKIP+AES

WPA период обновления ключа: 3600

Сохранить

Изменить

Сетевая аутентификация– рекомендуется устанавливать шифрование WPA–PSK/WPA2–PSKmixed

Ключ шифрования PSK– можете использовать ключ по умолчанию или установить свой (от 8 до 63 символов, можно использовать латинские буквы и цифры)

WPA–шифрование – выберите TKIP+AES

WPA период обновления ключа– оставьте без изменений

Нажмите **Изменить**

Далее необходимо перезагрузить роутер, для этого в верхнем правом углу нажимаете кнопку Система – Сохранить и Перезагрузить.

Система

Язык

Перезагрузить

Сохр. и Перезагрузить

Сохранить

Резерв. копия

Заводские настройки

Выход

Настройка DNS.

Переходим в раздел **Дополнительно.**

Выбираем подраздел **Серверы имен.**



Дополнительно / Серверы имен

Настройка сервера имен

Вручную:

Маршрут по умолчанию:

Интерфейс:

Сервера имен:

© JET-Service

Ставим галочку **Настройка сервера имен – Вручную:**



Дополнительно / Серверы имен

Настройка сервера имен

Вручную:

Маршрут по умолчанию:

Интерфейс:

Сервера имен:

© JET-Service

1. Прописываем DNS-сервера вашего города.

Вверху выбираем Система – Сохранить и перезагрузить.
Настройка роутера завершена.